

**Zarządzenie nr PM- 8626/2023**  
**Prezydenta Miasta Gliwice**

**z dnia 11 października 2023 r.**

w sprawie obciążenia działki nr 86, obręb Centrum, prawem służebności przesyłu na rzecz Śląskiej Sieci Metropolitalnej Sp. z o.o. z siedzibą w Gliwicach przy ul. Bojkowskiej 37P.

Na podstawie art. 26 ust. 1, art. 30 ust. 2 pkt 3 ustawy z dnia 8 marca 1990 r. o samorządzie gminnym (t.j. Dz. U. z 2023 r. poz. 40 z późn. zm.), art. 13 ust. 1, art. 25 ust. 1 ustawy z dnia 21 sierpnia 1997 r. o gospodarce nieruchomościami (t.j. Dz. U. z 2023 r. poz. 344 z późn. zm.), art. 305<sup>1</sup>-305<sup>4</sup> ustawy z dnia 23 kwietnia 1964 r. Kodeks cywilny (t.j. Dz. U. z 2023 r. poz. 1610 z późn. zm.), uchwały Rady Miasta Gliwice nr XXII/441/2020 z dnia 17 grudnia 2020 r. w sprawie określenia zasad gospodarowania nieruchomościami miasta Gliwice w zakresie nabywania, zbywania, obciążania oraz ich wydzierżawiania na okres dłuższy niż 3 lata (Dz. Urz. Woj. Śląskiego z 2020 r. poz. 9470), zarządzenia Prezydenta Miasta Gliwice nr PM-6892/2022 z dnia 10 listopada 2022 r. w sprawie: ustalenia wysokości stawek czynszu dzierżawnego za wydzierżawiane grunty oraz powierzchnię użytkową budynków wchodzących w skład zasobu nieruchomości zarządzanego przez Prezydenta Miasta oraz zasad ustalenia odpłatności w przypadku obciążenia nieruchomości ograniczonymi prawami rzeczowymi,

zarządza się, co następuje:

- § 1. Obciążyć nieograniczoną w czasie, odpłatną służebnością przesyłu na rzecz Śląskiej Sieci Metropolitalnej Sp. z o.o. z siedzibą w Gliwicach przy ul. Bojkowskiej 37P, nieruchomość stanowiącą własność miasta Gliwice, położoną w obrębie Centrum, obejmującą działkę nr 86, zapisaną w księdze wieczystej nr GL1G/00070142/5, o powierzchni 0.0610 ha, dla odcinka podziemnej kanalizacji teletechnicznej o długości 37,00 m obejmującej:
- rury RHDPE Ø40 mm – długość 10 m
  - kabel światłowodowy 24J Z-XOTKtsdD
  - szafę telekomunikacyjną 36U o wymiarach 1m x 1m
  - przyłącze elektryczne – długość 2 m
  - przyłącze teletechniczne rura 3xRHDPE Ø40 mm – długość 2 m
  - przyłącze teletechniczne rura RHDPE Ø40 mm, mikrorurka RHDPE Ø 14/10 mm – długość 22 m
  - kabel światłowodowy 72 Z-XOTKtsdD
- wraz ze strefą kontrolowaną o szerokości 2,00 m na całej długości przebiegu kanalizacji teletechnicznej, co łącznie daje powierzchnię konieczną do objęcia służebnością 74,00 m<sup>2</sup> (zgodnie z załącznikiem mapowym).

Służebność będzie polegać w szczególności na: prawie korzystania z przebiegających przez tę nieruchomość urządzeń przesyłowych wraz z prawem dostępu do tych urządzeń w celu ich prawidłowej eksploatacji, w tym dokonywania przeglądów, pomiarów, konserwacji, modernizacji i remontów, jak również wymiany urządzeń na nowe o parametrach nie większych niż wymienione wyżej, z zastrzeżeniem § 2 niniejszego zarządzenia oraz na powstrzymywaniu się przez właściciela nieruchomości przed zabudową lub trwałym urządzeniem terenu objętego służebnością.

- § 2. Obciążenie ograniczonym prawem rzeczowym, o którym mowa w § 1 niniejszego zarządzenia nastąpi pod warunkiem zobowiązania się uprawnionego z tytułu służebności do każdorazowego informowania właściciela nieruchomości o zamiarze

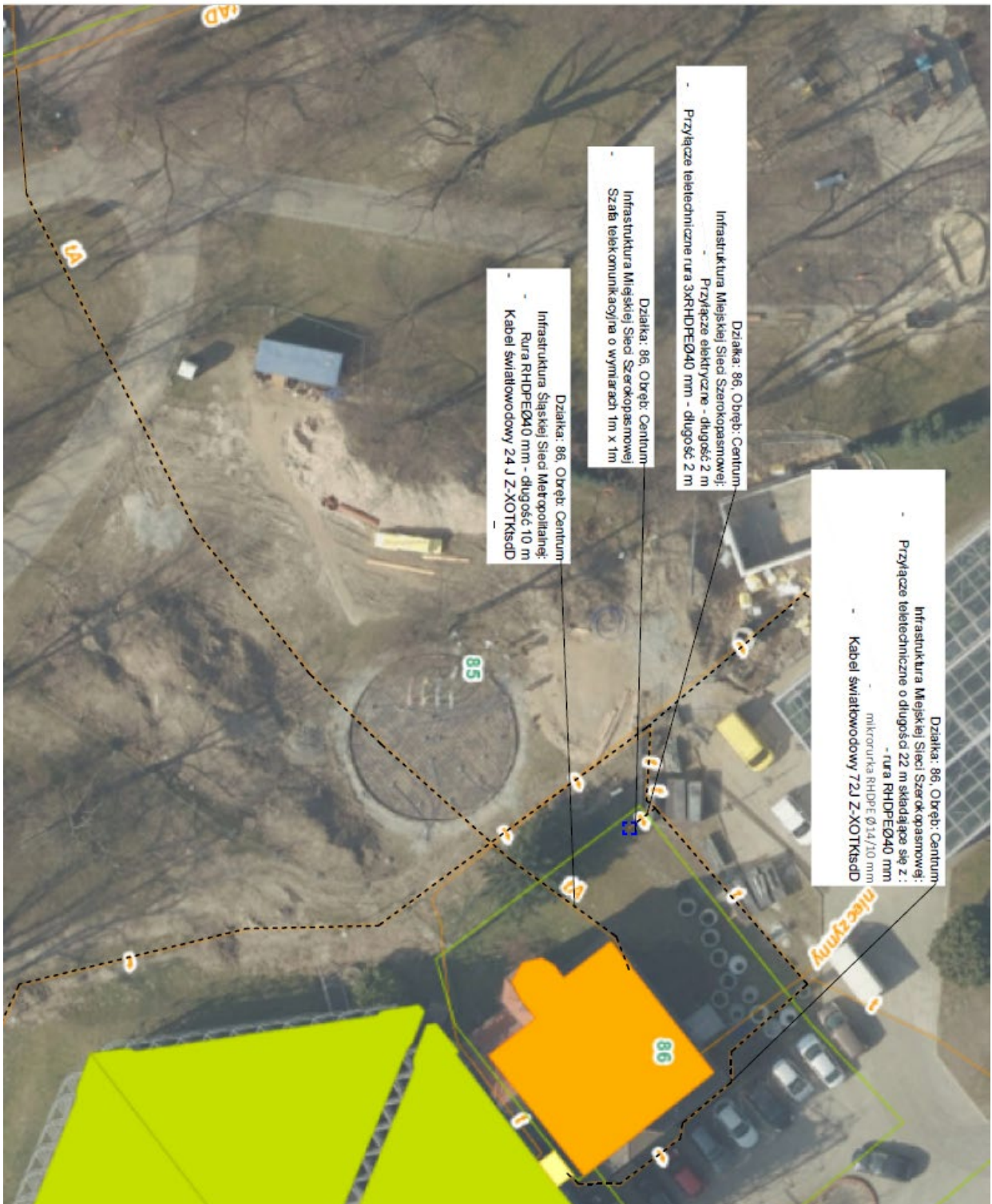
wykonania planowanych prac remontowych lub modernizacyjnych urządzeń przesyłowych, a w przypadku konieczności usunięcia nagłej awarii do niezwłocznego zawiadomienia właściciela o tym fakcie po usunięciu awarii, a ponadto w każdym z ww. przypadków, do przywracania terenu do stanu poprzedniego po zakończeniu prac.

- § 3. Wartość służebności przesyłu obciążającej przedmiotową działkę została określona na podstawie operatu szacunkowego sporządzonego przez rzeczoznawcę majątkowego na kwotę 25.066,00 zł netto, do ww. kwoty doliczony zostanie koszt sporządzenia operatu szacunkowego w wysokości 224,80 zł netto. Łączna kwota do zapłaty z tytułu ustanowienia przedmiotowej służebności oraz sporządzenia operatu szacunkowego wynosi 25.290,80 zł netto, co po doliczeniu 23% podatku VAT, w wysokości 5.816,88 zł, daje kwotę 31.107,68 zł brutto (słownie: trzydzieści jeden tysięcy sto siedem złotych 68/100).
- § 4. Uregulowanie należności finansowych (netto) dotyczących opłat z tytułu ustanowienia służebności możliwe jest poprzez konwersję wierzytelności powstałych z tytułu przejęcia przez miasto Gliwice udziałów w spółce Śląska Sieć Metropolitalna Sp. z o.o. w Gliwicach.
- § 5. Uprawniony z tytułu służebności zobowiązany jest do zapłacenia właścicielowi przed zawarciem aktu notarialnego ustanawiającego ww. prawo rzeczowe, na konto wskazane przez właściciela kwoty należnego podatku VAT oraz kwotę kosztów sporządzenia operatu szacunkowego.
- § 6. Uprawniony z tytułu służebności zobowiązany jest do poniesienia wszelkich kosztów związanych z ustanowieniem służebności przesyłu określonej w § 1 niniejszego zarządzenia (tj. koszty notarialne, sądowe).
- § 7. Odpowiedzialnym za wykonanie zarządzenia jest osoba upoważniona przez naczelnika Wydziału Gospodarki Nieruchomościami.
- § 8. Nadzór nad wykonaniem zarządzenia powierzam naczelnikowi Wydziału Gospodarki Nieruchomościami.
- § 9. Zarządzenie podlega publikacji w Biuletynie Informacji Publicznej.
- § 10. Zarządzenie wchodzi w życie z dniem podjęcia.

Zastępca Prezydenta Miasta Gliwice

**Aleksandra Wysocka\***

Załącznik mapowy do zarządzenia nr PM-8626/2023  
Prezydenta Miasta Gliwice z dnia 11.10.2023 r.



Zastępca Prezydenta Miasta Gliwice

**Aleksandra Wysocka\***

*\*Dokument podpisany kwalifikowanym podpisem elektronicznym*