

## **PROJEKT**

nr kor. SOD UM.1066203.2024

### **UCHWAŁA NR ..... RADY MIASTA GLIWICE**

**z dnia ..... 2024 r.**

#### **w sprawie wyrażenia zgody na darowiznę nieruchomości oznaczonych jako działka nr 657/5, działka nr 658/2, działka nr 224/2, działka nr 226, stanowiących własność miasta Gliwice, położonych w Gliwicach w obrębie Ligota Zabrska**

Na podstawie art. 18 ust. 2 pkt 15 ustawy z dnia 8 marca 1990 r. o samorządzie gminnym (t.j. Dz.U. z 2024 r., poz. 1465 z późn. zm.), art. 13 ust. 2 i 2a ustawy z dnia 21 sierpnia 1997 r. o gospodarce nieruchomościami (t.j. Dz.U. z 2024 r., poz. 1145 z późn. zm.), na wniosek Prezydenta Miasta

#### **Rada Miasta Gliwice uchwala, co następuje:**

**§ 1.** Wyrazić zgodę na darowiznę nieruchomości stanowiących własność Gminy Gliwice, położonych w Gliwicach pomiędzy ulicami Kujawską, Poczтовую i Ceglarską, oznaczonych jako działka nr 657/5 o powierzchni 6,1964 ha, obręb Ligota Zabrska, KW GL1G/00039048/7, działka nr 658/2 o powierzchni 0,4960 ha, obręb Ligota Zabrska, KW GL1G/00042172/9, działka nr 224/2 o powierzchni 0,2243 ha, obręb Ligota Zabrska, KW GL1G/00047798/8, działka nr 226 o powierzchni 0,3212 ha, obręb Ligota Zabrska, KW GL1G/00047800/6, na rzecz Śląskiego Uniwersytetu Medycznego w Katowicach.

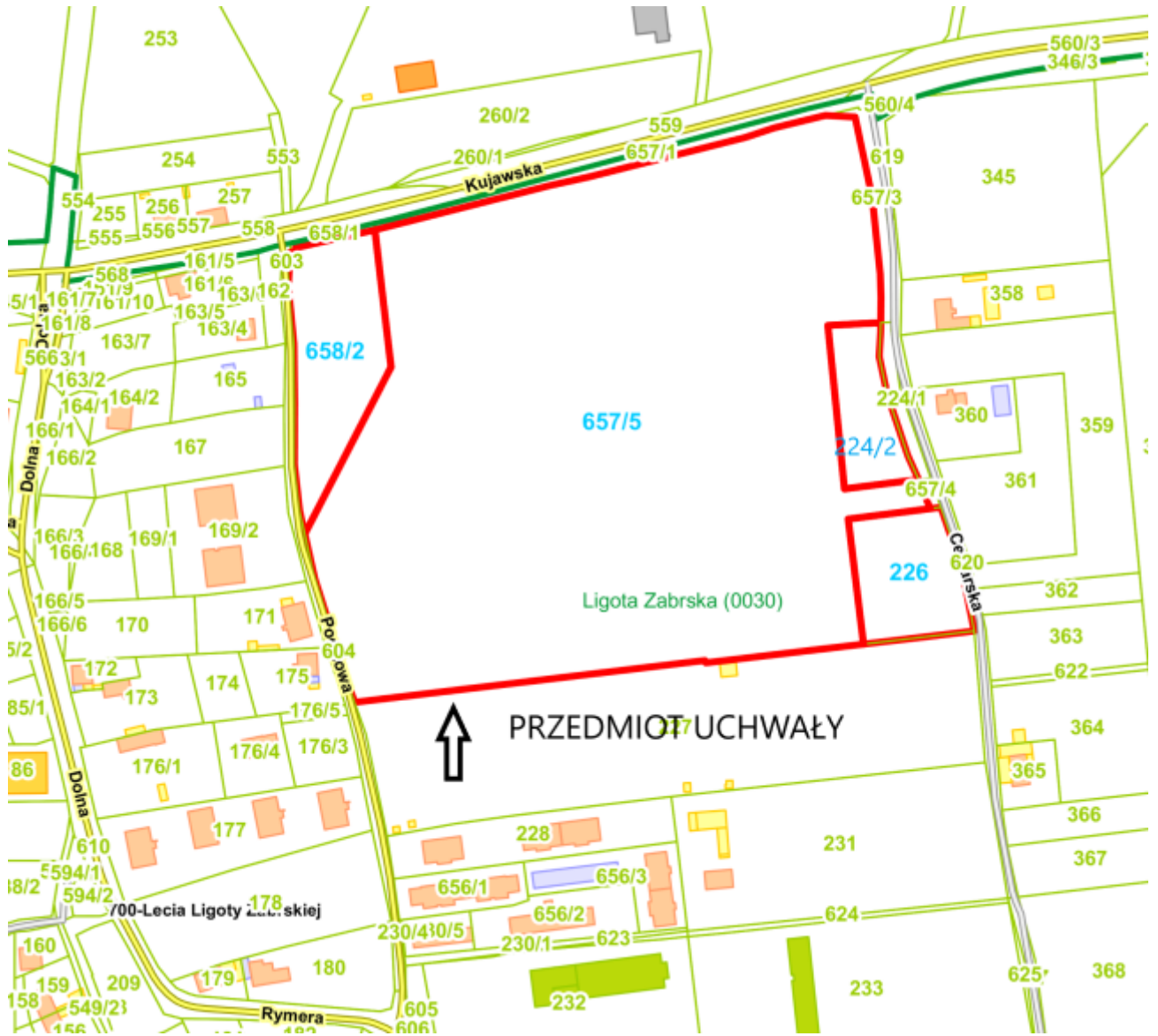
**§ 2.** Darowizny dokonuje się na realizację celu publicznego w rozumieniu art. 6 pkt. 6 ustawy o gospodarce nieruchomościami jakim jest budowa i utrzymanie obiektów ochrony zdrowia, tj. z przeznaczeniem na budowę szpitala.

**§ 3.** Integralną część niniejszej uchwały stanowi załącznik graficzny przedstawiający lokalizację przedmiotu darowizny.

**§ 4.** Wykonanie uchwały powierza się Prezydentowi Miasta Gliwice.

**§ 5.** Uchwała wchodzi w życie z dniem podjęcia.

Załącznik do uchwały Nr .....  
RADY MIASTA GLIWICE  
z dnia.....2024 r.



## Uzasadnienie

Nieruchomości oznaczone jako działka nr 657/5 o powierzchni 6,1964 ha, obręb Ligota Zabrska, zapisana w księdze wieczystej nr GL1G/00039048/7, działka nr 658/2 o powierzchni 0,4960 ha, obręb Ligota Zabrska, zapisana w księdze wieczystej nr GL1G/00042172/9, działka nr 224/2 o powierzchni 0,2243 ha, obręb Ligota Zabrska, zapisana w księdze wieczystej nr GL1G/00047798/8, działka nr 226 o powierzchni 0,3212 ha, obręb Ligota Zabrska, zapisana w księdze wieczystej nr GL1G/00047800/6, stanowią własność Gminy Gliwice.

Śląski Uniwersytet Medyczny w Katowicach zwany dalej ŚUM wystąpił o nabycie ww. nieruchomości z przeznaczeniem na budowę wielospecjalistycznego szpitala, który będzie służył mieszkańcom Gliwic. W uzasadnieniu wniosku wskazał, że na działkach będących przedmiotem uchwały planowana jest budowa szpitala miejsko-uniweryteckiego na około 850 łóżek. Budowa szpitala jest inwestycją celu publicznego, dlatego też ŚUM działając na podstawie art. 6, ust. 6 Ustawy z dnia 21 sierpnia 1997 r. o gospodarce nieruchomościami wniósł o nieodpłatne przekazanie ww. działek na ten cel. W procedurze uzyskania opinii o celowości inwestycji w sektorze zdrowia, niezbędne jest posiadanie prawa własności do nieruchomości, na której realizowana będzie inwestycja.

Wskazane nieruchomości zostaną wykorzystane na potrzeby budowy szpitala, którego organem tworzącym będzie Śląski Uniwersytet Medyczny w Katowicach.

ŚUM wskazał, że zgodnie z ogólnym planem inwestycyjnym, realizacja podzielona będzie na poniższe etapy:

I - zgromadzenie danych i złożenie wniosku IOWISZ oraz o dofinansowanie i wpisanie inwestycji w wieloletni plan budżetu Państwa,

II – wykonanie programu funkcjonalno-użytkowego uwzględniającego istniejącą dokumentację oraz założenia w zakresie zwiększenia ilości łóżek z 350 do 850,

III - ogłoszenie postępowania na wybudowanie pierwszych trzech pawilonów, w których mieścić się będzie Szpitalny Oddział Ratunkowy (SOR), sale operacyjne, oddziały łóżkowe. Po wykonaniu etapu trzeciego, do nowej lokalizacji przeniesione zostaną oddziały Szpitala Miejskiego nr 4 w Gliwicach z ul. Kościuszki oraz część oddziałów klinicznych ŚUM.

Planowany termin wykonania etapów I-III wynosi około 6 lat.

IV etap - ogłoszenie postępowania na wybudowanie kolejnych trzech pawilonów, w których mieścić się będzie: izba przyjęć, sale operacyjne, oddziały łóżkowe. Do tych pawilonów przeniesione zostaną również kolejne oddziały kliniczne ŚUM.

Planowany termin wykonania etapu IV wynosi około 2 lat.

V etap - ogłoszenie postępowania na wybudowanie ostatnich dwóch pawilonów, w których mieścić się będą oddziały łóżkowe. Do tych pawilonów przeniesione zostaną oddziały kliniczne ŚUM.

Planowany termin wykonania etapu IV wynosi około 2 lat.

Budowa całości inwestycji przewidywana jest na okres 10 lat.

ŚUM wskazał, że prace związane z inwestycją zostały już rozpoczęte, zgromadzono dane wyjściowe do wniosku IOWISZ. W styczniu 2025 roku planowane jest złożenie wniosku IOWISZ oraz rozpoczęcie procedury postępowania na wyłonienie projektanta PFU.

ŚUM jest publiczną uczelnią wyższą posiadającą osobowość prawną i działa na podstawie ustawy z dnia 20.07.2018 r. o szkolnictwie wyższym i nauce, ustawy z dnia 15 kwietnia 2011 r. o działalności leczniczej oraz statutu.

W myśl art. 6 ust. 6 ustawy z dnia 21 sierpnia 1997 r. o gospodarce nieruchomościami budowa i utrzymanie obiektów ochrony zdrowia stanowi cel publiczny. Tym samym budowa szpitala wielospecjalistycznego jest inwestycją celu publicznego, a cel darowizny będzie zgodny z celami statutowymi ŚUM.

Forma przekazania nieruchomości w drodze darowizny podyktowana jest realizacją zadań własnych Gminy w zakresie ochrony zdrowia, a które to zadanie będzie realizowane przez ŚUM.

W przypadku niewykorzystania nieruchomości na cel, na który została darowana, lub wykorzystania nieruchomości na inny cel niż cel, na który została darowana, darowizna podlega odwołaniu, chyba że organ, który wyraził zgodę na dokonanie darowizny, wyrazi zgodę na zmianę warunków umowy darowizny, w tym zmianę celu, na który nieruchomość została darowana, z uwzględnieniem obowiązujących zasad.

Wartość darowanej nieruchomości wynosi 12 302 951,00 zł.

Mając powyższe na uwadze, podjęcie niniejszej uchwały należy uznać za uzasadnione.